

(B) 尾鷲地方ヒノキ林分收穫表の数值

(イ) 林令修正を行なつた数值

地位	林令	主 林 木					総收穫量
		平均直径	平均樹高	本 数	断面積合計	幹材積	
三 等 地	42 年 生	14.8 ^{cm}	15.1 ^m	2928 ^本	50 ^{m²}	389 ^{m³}	

(ロ) 各試験地の地位(樹高)に合わせて修正した数值

試験地名	林令	主 林 木					総收穫量
		平均直径	平均樹高	本 数	断面積合計	幹材積	
No. 1	42 年 生	12.2 ^{cm}	* 12.4 ^m	3560 ^本	41 ^{m²}	319 ^{m³}	
No. 2	42 年 生	11.6	* 11.8	3750	39	303	
No. 3	42 年 生	13.4	* 13.7	3230	45	353	

* 試験地を調査した結果得られた数值であり、これを基本として地位修正を行なつた。

79. 延岡地方クロマツ人工造林地成績調査報告

第1報 主として林分成長について

日本パルプ工業株式会社日南工場山林部 植山 安二・肥後 一己

1. はじめに

私共の会社では将来の原木確保を主目的としてアカマツ、クロマツの造林を積極的に行つてゐるが、之等の造林地が将来どのように成長するか検討のため、クロマツ人工造林地の調査を行つた。

本調査報告に当り色々御指導、御便宜を計つて頂いた営林署の方々、宮大農学部矢野先生に厚く御礼申上げます。

2. 調査地概況

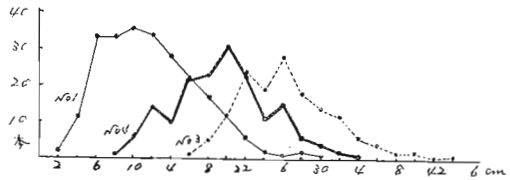
延岡市熊ノ江所在の延岡営林署南浦経営区に属する官行造林地内8林班中より、成績別に1~5に分けて調査した。当林分の地質は中生層、粘板岩を基岩とする粘土質土壤で、海拔高200m内外、傾斜20°前後で西に面している。之が造林は元原野にクロマツ1年生を町当3,600本植栽されたものである。

尚当地の近くの、川内名で観測した最近4ヶ年の平均によれば、年平均気温16.3°C、年降雨量2,836mmである。

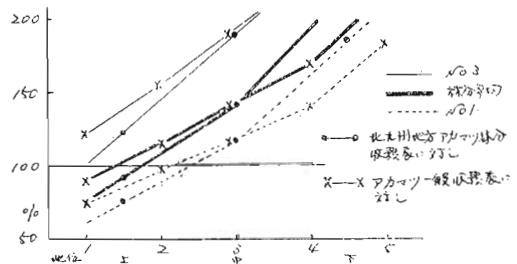
3. 調査結果及び考察

5ヶ所の標準地を設定して調査した結果は第1表の

第1図 直径階別本数曲線



第2図 收穫表主林木に対する材積100分率



如くである。尚詳細に検討すると、

(1) 直径階別本数

第1図に示した如く、各々平均直径に近いものが多いが、チラバリの割合は比較的少ない。

(2) 材積、平均胸高直径、樹高

林令28年であるので樹幹析解より得た成長率で30

年に換算し、収穫表の主林木に対し百分率で比べると1~3図の如くである。

イ) 材積 No. 3 は1等地以上, No. 1の成績最も悪いものでも2等地近くにあり, 林分平均は2等地に対し110%以上である。

ロ) 平均胸高直径 一般収穫表の1等地に対しNo. 3は150%, 林分平均でも1等地以上の成長であり, 北九州地方収穫表に対しては1~3等地内にある。

ハ) 樹高 各々収穫表に対し1~3等地に該当している。

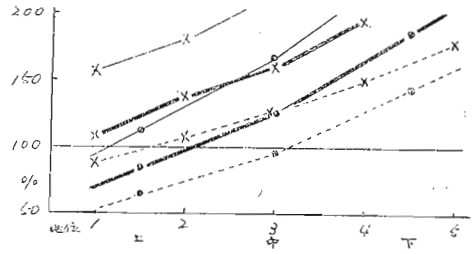
(3) ha当成立本数

9cm上を収穫表主林木本数に比べれば第4図の如くである。No. 3を1, No. 1を3, 林分平均2等地に該当すると, 北九州地方収穫表に対して多く, 一般収穫表に対し1等地で多く, 3等地で多い。当林分は昭和29年と32年に間伐が行われたがNo. 1は除間伐が全然行われなかつたため, 本数が多いと考えられる。尚標準地毎に5本について樹冠占有面積を調べ, 閉鎖度100としてha当り成立本数を算出すればNo. 1 1,470本, 林分平均1,060本, No. 3 690本となり現林分の成立本数は妥当と思われる。

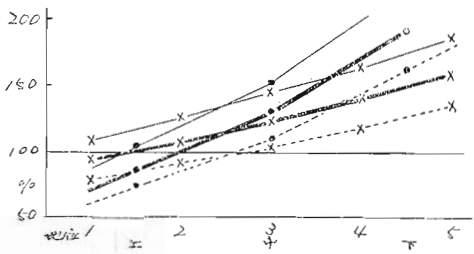
4. 結 び

全般に土地条件の良い処にはスギ, ヒノキが造林されているのでクロマツ造林地の土地条件は良いとはいえないが, 成績の最も悪いNo. 1でも収穫表に対し3等地以上の成績を示している。成績を対照した収穫表は天然林のものと思うが, 人工林でもその適地を誤らず且つ適切な保育を行えば従来調整された収穫表以上の材積が期待できるであろう。

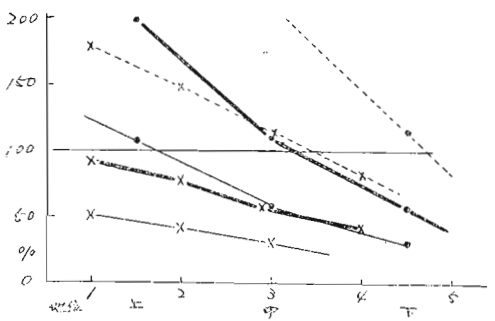
第3図 収穫表主林木に対する直径100分率



第4図 収穫表主林木に対する樹高100分率



第5図 収穫表, 主林木に対する本数100分率



第1表 本数, 直径, 樹高, 材積表

標準地 No.	林令	土壤型	平均胸高直径			ha 当り					全林に 対する 面積歩合
			直径 cm	胸高直径 cm	平均樹高 m	全本数	9cm 上本数	主林木 材積 m ³	副林木 材積 m ³	合計 m ³	
1	27	B _B	14.8	9~30	12.0	2,351	1,577	162	21	183	2
2	28	B _C	19.5	9~39	14.5	1,167	1,063	227	30	257	3
3	28	B _C	26.5	15~45	17.0	668	668	299	40	339	1
4	29	B _B	19.7	9~33	13.0	1,054	1,047	207	28	235	2
5	29	B _C	22.4	11~35	18.0	682	682	227	30	257	2
平均			19.9		14.6	1,234	1,047	217	29	246	10